



CITTÀ DI

N° 1 | FEBBRAIO 2022

Meda Notizie

TESTATA PERIODICA A CURA DELLA AMMINISTRAZIONE COMUNALE



Il valore della memoria per la comunità di domani

bng.

**Commercialisti
al servizio
delle imprese**

Beneggi e Associati è una realtà professionale oramai affermata, tra gli studi di Commercialisti, nel territorio di Monza e Brianza e Milano.

Via Consorziale dei boschi, 7 20821 Meda T. **0362.1731370** / F. **0362.1731371**

Visita il nostro sito **beneggiassociati.com**

edimen
Media Community

Farmacia Comunale Meda

Via Indipendenza, 105 Meda (MB)



I NOSTRI SERVIZI

•
Misurazione della pressione

•
Holter pressorio

•
Holter cardiaco

•
Elettrocardiogramma

•
Check apnee notturne

•
Spirometria

•
Foratura lobi

•
Screening colon retto

•
Autocertificazione esenzione reddito

•
Servizi C.U.P.

•
Scelta/revoca del medico

•
Esame cuoio capelluto

•
M.O.C

•
Autoanalisi Col. Hdl Ldl Glic Trig.

•
Noleggio apparecchi sanitari

•
Noleggio carrozzine e ausili

•
Noleggi per magnetoterapia

•
TAMPONE ANTIGENICO RAPIDO

•
VACCINAZIONI ANTI-COVID IN FARMACIA

Orari:

Lunedì/Venerdì 8:30/13:00 e 14:30/19:30

Sabato 8:30/12:30 e 15:30/19:30

E-mail: farmacia.comunale.meda@assp.it

Telefono: 0362 1908196



Visita il nostro sito
www.farmacie-assp.it



Sono molte le luci che stanno illuminando la Meda di oggi e di domani

Care e cari concittadini, prosegue con questo secondo numero il compito di informarvi ed aggiornarvi sulle attività del Comune e sulle novità che interessano ciascuno di noi, a partire dalla puntuale conoscenza delle cifre che compongono i vari capitoli del bilancio comunale. Una parte importante del giornale è riservata poi ad alcuni lavori pubblici in corso e al nuovo gestore dell'illuminazione pubblica. Dopo una procedura durata più di quattro anni (dal riscatto dei pali di proprietà di Enel fino alla gara ed all'aggiudicazione) finalmente si è giunti ad avere una nuova azienda che gestirà per i prossimi 15 anni il servizio con importantissimi investimenti, primo fra tutti l'efficientamento energetico grazie all'utilizzo di punti luce a tecnologia led di ultima generazione in tutta la città. L'avvio è previsto proprio in questo mese. Finalmente anche a Meda, che presenta in molte vie un'illuminazione obsoleta, inizieremo a vedere tutto "sotto una nuova luce". Nelle pagine dedicate troverete tutte le migliori ed i nuovi riferimenti per la segnalazione dei guasti. Sempre protagonisti nella nostra città sono il volontariato spontaneo e il mondo



giovane. Da mesi sono attivi sul nostro territorio i "Demas da fa", cittadini che arrivano dove il comune non riesce pulendo alcune zone del nostro territorio. Li ringrazio a nome di tutti, augurandomi che il loro importante operato sensibilizzi anche chi non compie una corretta gestione dei rifiuti con riprovevoli abbandoni e lanci di cartacce, mascherine, sigarette e quant'altro. I giovani sono stati assoluti protagonisti di due iniziative lanciate dall'Amministrazione: il bilancio partecipa-

to che ha visto alcuni loro progetti fra i più votati e finanziati e la consegna delle borse di studio. Nel primo caso, si dimostra che, coinvolgendoli, i giovani riescono a diventare protagonisti e disegnatori del futuro della nostra città. L'iniziativa delle borse di studio è invece un modo dell'Amministrazione di pensare al percorso di studi dei nostri ragazzi nell'importante passaggio dalle scuole superiori all'università. Nei loro confronti, costrut-

Quando i giovani sono coinvolti riescono a diventare protagonisti.

Noi abbiamo il dovere di trasferire a loro il valore della memoria e del ricordo per evitare che si ripetano gli errori commessi in passato

tori del nostro domani, abbiamo sempre il dovere di trasferire il valore della memoria e del ricordo, anche per evitare di ripetere gli errori e gli orrori del passato. Le due nuove pietre d'inciampo e la commemorazione delle vittime delle foibe sono un invito perenne a lavorare per un futuro di pace e tolleranza, nel rispetto di chi ha perso la vita per difendere la libertà. In conclusione un accenno alla situazione covid. Dopo un picco di contagi, poco più di 1000, toccati all'inizio del mese di gennaio, si è avviata una progressiva riduzione che ben ci fa sperare. A questo uniamo il fatto che l'importante presenza sul nostro territorio dell'Hub vaccinale ci porta ad essere tra i comuni con la più alta percentuale di vaccinati.

Luca Santambrogio
Sindaco di Meda



Interventi nei parchi e lavori pubblici in corso

Leggi alle pagine 4-5-6



Grazie ai "Demas da fa" il territorio è più pulito

Leggi a pagina 7



Città di Meda sotto tutta un'altra luce

Leggi alle pagine 12-13

LAVORI PUBBLICI

Ciclabile, aree cani, campo polifunzionale... Continuano i lavori al parco Beretta Molla

Il freddo invernale che ha impedito per diverse settimane la posa dei manti bituminosi e problematiche legate all'emergenza sanitaria hanno un poco rallentato l'esecuzione dei lavori che dovrebbero concludersi comunque verso l'inizio della primavera.

L'opera tanto attesa, che va a completare quella realizzata dieci anni orsono, offrirà, fra l'altro, una riqualificazione con percorsi pedonali, la prosecuzione della pista ciclabile fino al plesso scolastico Polo, due aree cani distinte in base alla taglia dei cani, la realizzazione di un campo polifunzionale (per basket, calcetto, ecc.), la complessiva sistemazione del verde. E poi un efficiente impianto di illuminazione, fondamentale per la sicurezza dell'area, che interesserà l'intero lotto, ossia parco vecchio (dove era prevista solo la predisposizione) e nuovo.

Fra le operazioni già eseguite al nuovo Parco Beretta Molla vi sono stati i vari tracciamenti dei percorsi, la pulizia e l'estirpo delle aree coperte da



rovi, l'eliminazione delle alberature compromesse o pericolanti, l'avvio della realizzazione del campo polivalente e del nuovo parcheggio lungo viale Tre Venezie. Nel mese di dicembre sono state poi completate le piantumazioni che proseguono il filare già realizzato nel primo lotto e quelle che costituiscono l'orologio celtico previsto dal progetto ed è stata avviata la predisposizione dei vari servizi idrici ed elettrici. È stato inoltre concordato con i rappresentanti del comitato di quartiere il luogo dove posizionare la "panchina rossa".

Da segnalare che nel parcheggio giochi adiacente si-

tuato in via Volturmo sono stati posizionati nuovi giochi inclusivi in aggiunta a quelli già esistenti.

Immagini dei lavori in corso al Parco Beretta Molla. L'intervento dovrebbe concludersi entro l'imminente Primavera



AGUDI 
ARCHITETTURA & INGEGNERIA

AGUDIO MP ASSOCIATI
Via Mameli n°6, 20821 Meda (MB)
Tel. 0362/72718
Ing. Paolo Agudio 3406188080
Arch. Marco Agudio 3406188081
Arch. Monica Venafri
Geom. Ilenia Annunziata

**CI PIACE
COSTRUIRE
COSE**



Il valore del ricordo: inizierà entro breve la riqualificazione del Cimitero Comunale

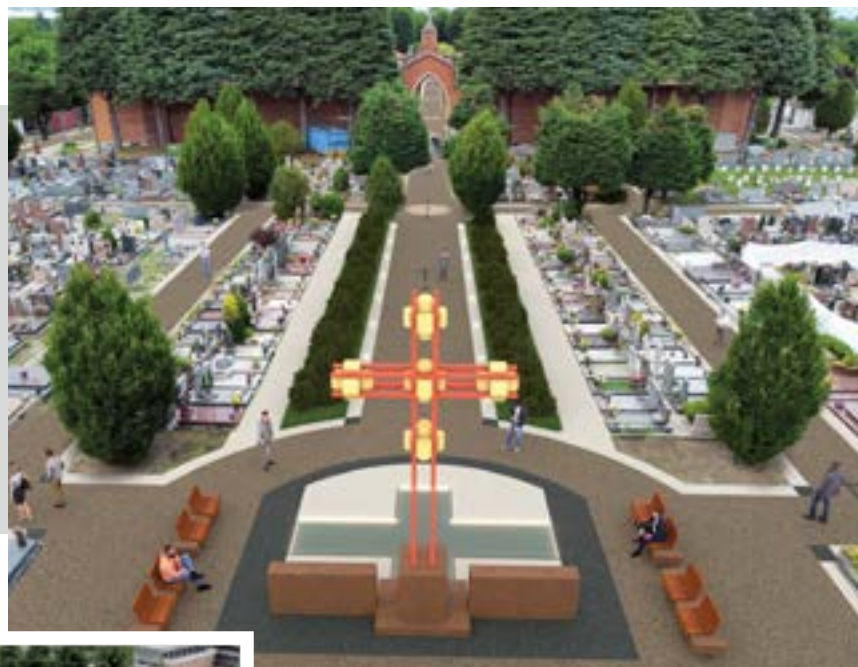
Un progetto che rimarca il valore del ricordo nella nostra città con un importante investimento (complessivamente circa 1,8 milioni di euro) per riqualificare il Camposanto.

Punto cardine è soprattutto il rifacimento della viabilità interna. La pavimentazione attuale non è uniforme ed è caratterizzata da un degrado generale, caratterizzato anche da buche e avvallamenti, che crea situazioni di disagio e la formazione di allagamenti anche consistenti in occasione di fenomeni a carattere temporalesco.

La nuova pavimentazione, che riguarderà tutti i vialetti sia principali sia secondari, sarà realizzata con uno speciale cemento drenante in grado di provvedere alla dispersione delle piogge su tutta la superficie interessata comportando la sua reimmissione diretta all'interno del ciclo naturale.

Questo intervento, in coerenza con quanto perseguito dal nostro Comune

Il Cimitero Comunale di Meda sarà oggetto di importanti opere di riqualificazione per le quali è stato previsto un investimento di quasi 1,8 milioni di euro



nel contesto della Strategia di Transizione Climatica La Brianza Cambia Clima, fa si

quindi che, grazie ai materiali drenanti impiegati, venga rispettato il ciclo naturale dell'acqua piovana con benefici per l'ambiente ed il clima, contribuendo ad evitare allagamenti, a ricaricare la falda acquifera, a ridurre il calore rispetto ad una pavimentazione in asfalto. Il progetto consente inoltre di superare molte criticità pre-

senti nel Cimitero, la cui configurazione risale ai primi del Novecento.

Sarà anche l'occasione per ridefinire la segnaletica, per rifare l'impianto di energia elettrica, per realizzare un nuovo impianto di illuminazione, per procedere ad una sistemazione generale del verde.

I lavori avranno una durata di circa 195 giorni. In corso la seconda gara per l'affidamento dei lavori (nella prima nessun soggetto è risultato idoneo).



**tipografia
rusconi
di DeNardi**

Via Leonardo da Vinci, n. 2
20821 Meda (MB)
tel. 0362 341114
grafica@litotipo.it
www.tipografiarusconi.it

STAMPA DIGITALE - OFFSET e GRAFICA

sagomature incisioni

lavori tipografici e litografici cartotecnica

campionature modulistica per ufficio

stampa materiali plastici Forex Plexiglass PVC Dibond

banner totem manifesti roll-up

calendari cartellette depliant flyer adesivi

packaging magliette espositori vetrine insegne

wrapping lettering 3D packaging incisioni laser

stampa fotografica grande formato

gadget promozionali

STAMPA GRANDI FORMATI



LAVORI PUBBLICI

La nuova area giochi nel segno di Alice

Dalla costruzione del complesso scolastico la scuola d'infanzia Garibaldi mai era stata oggetto di progettazione: dopo quasi mezzo secolo ora si provvede a riqualificare l'area esterna con un intervento che interesserà in particolare pavimentazioni e aree ludiche/ricreative. L'ideazione grafica e cromatica delle aree gioco trovano ispirazione dalla fiaba "Alice nel paese delle meraviglie": infatti si configureranno come carte da gioco, aperte e sovrapposte, che ruotano intorno agli alberi esistenti. Colori e decorazioni caratterizzeranno le pavimentazioni, pensate anti trauma per garantire la sicurezza. Sono previsti vari giochi fissi quali svicoli, altalene, dondoli, ecc. Nella zona a giardino, oltre alla riqualificazione dell'esistente, sono previste

nuove aiuole che formano un percorso olfattivo grazie al quale i bambini potranno conoscere profumi e proprietà di piante quali: rosmarino, timo, salvia, maggiorana, citronella, ecc.



Sarà rifatta la pista di atletica del campo di Via Icmesa

Il manto della pista di atletica del complesso sportivo di via Icmesa che ospita diverse discipline, dopo circa trent'anni risultava molto ammalorato e non più ripristinabile mediante interventi parziali.

Le opere di cui si è avviata da poco la realizzazione si sono quindi rese necessarie

per rendere nuovamente la pista utilizzabile e funzionale rispettando le caratteristiche tecniche indicate dal Coni e dalla Fidal (Federazione italiana di atletica leggera).

I lavori porteranno alla realizzazione di una pista a 6 corsie in grado di ottenere l'omologazione dell'impianto in classe B prevista dalla Fidal con una tipologia di manto in grado di ospitare gare ad alto livello agonistico nazionale e internazionale.

L'intervento comprenderà anche la sistemazione delle varie pedane esistenti (per salto in lungo, con l'asta, del peso, martello e disco), nonché della fossa riviera per la gara dei 3000 siepi.



ISTITUTO OTTICO CAPPELLETTI

Via Cialdini, 15
20821 Meda (MI)

Vieni a trovarci

Tel. 0362 70468
iocappelletti@gmail.com

edimen

Il giorno della memoria: nuove pietre d'inciampo

Celebrato nella nostra città il 27 gennaio con una mostra, un concerto e la posa di due nuove pietre d'inciampo (iniziativa artistica che ricorda le vittime della shoah e della deportazione

nei campi nazisti). In piazza della Repubblica vengono ricordati due militari medesi che furono deportati per non aver aderito alla Repubblica di Salò: Luigi Cattaneo e Leonardo Cazzaniga. Si

uniscono ai partigiani Antonio Busnelli, Rinaldo Giorgetti e Vincenzo Meroni, le cui pietre, posate due anni orsono, si trovano davanti al Municipio e la cui storia è ora raccontata da una targa.



Meda sarà tappa del Giro Handbike

Segnatevi questa data: 22 maggio 2022.

Quel giorno Meda entrerà nella storia della carovana rosa di Hand bike ospitando la terza tappa del Giro d'Italia giunto quest'anno alla sua dodicesima edizione.

La nostra città ospiterà quindi i numerosi campioni in lotta per la conquista della maglia rosa.



Gesti per migliorare l'ambiente



"Demas da fa" è il nome di un gruppo di volontari che dedica il suo tempo libero a ripulire varie aree del territorio dai rifiuti, di piccole e grandi dimensioni, che

da molti incivili vengono abbandonati. Opera anche a Meda in strade e parchi, alle uscite della superstrada, ai bordi dei binari della ferrovia.



“Approfitta del nostro servizio di spesa a domicilio!

Prepara il tuo ordine e invialo alla nostra e-mail: medese@supermedese.it oppure chiamaci allo **0362-343269**



“BILANCIO APERTO”, IL COMUNE VI DIRÀ



La trasparenza dei numeri è al primo posto della governance dell'Amministrazione comunale.

A disposizione vi è ora anche un nuovo strumento di comunicazione per informare sulle scelte operate in sede di bilancio.

Una presentazione, costantemente aggiornata su tutti i mezzi di comunicazione istituzionale, che offre una panoramica immediata sul-

le varie voci della previsione per l'anno 2022. Per capire con immediatezza quanto il Comune spende, e per cosa, e da dove introita i valori, per importo e in percentuale.

Il totale di entrate e spese è pari a 31.602.800 euro così dettagliate.

LE ENTRATE

La maggior quota (pari al 52%) deriva dall'addizionale Irpef (1,84 milioni di euro),

dall'IMU (4,95 milioni di euro), dal fondo di solidarietà comunale (3 milioni di euro) e dalla tassa sui rifiuti (2,279 milioni di euro). Il 21% deriva poi da entrate extra tributarie, ossia da introiti per servizi erogati ai cittadini.

Vanno poi segnalati il contributo dello Stato (pari a 106.800 euro), un contributo regionale di 275.000 (di cui 98.000 per assistenza alunni diversamente abili) ed un ulteriore contributo per le

politiche sociali di 264.500.

LE USCITE

Il maggior capitolo riguarda le spese correnti (circa 17,3 milioni di euro pari al 55% del totale) come i servizi istituzionali, generali e di gestione della struttura comunale, fra cui il costo del personale pari a circa 4,2 milioni di euro (costo per cittadino di 181 euro all'anno). Vi è anche la spesa per gli



Posto di
conversazione



Mattina

Caffetteria - Colazione - Piccola Pasticceria

A mezzogiorno

Menù Business

Sera

Aperitivi

Caffetteria Ristorante

via Indipendenza 128/a - 20821 Meda (MB)

meda@postodiconversazione.com

Tel. 0362686071 - cell. 3921817072

Orari d'apertura

Lun-Mer dalle 8.00 alle 18.30

Giov-Sab dalle 8.00 alle 23.00

Domenica dalle 8.00 alle 18.30

ENTRATE E SPESE MINUTO PER MINUTO

organi istituzionali, il cosiddetto "costo della politica" (indennità di sindaco, giunta, consiglieri e commissioni): in tutto 134.000 euro, costo per cittadino di 5,7 euro.

Di rilievo le spese per i diritti sociali e per le politiche sociali e della famiglia: 3,683 milioni di euro. All'interno di queste il 53% circa è riservato agli interventi per la disabilità (complessivamente 1,934 milioni di euro), mentre il 18,05% (665.000 euro) è destinato agli anziani. Una cifra significativa, 458 mila euro pari al 12%, per interventi per la famiglia.

I servizi ausiliari all'istruzione comportano una spesa pari a 1,583 milioni di euro, di cui il 72,61% per la ristorazione scolastica e l'8% per il trasporto scolastico. Altre voci: spese per la sicurezza pubblica (830.100 euro), quelle per riscuotere tasse, tariffe e tributi (220.500 euro), quelle per lo svolgimento delle prossime elezioni comunali (74.000 euro, costo di 3,1 euro per abitante).

ABBATTIMENTI ED ESENZIONI DI IMPOSTE, CANONI E TARIFFE

Numerosi sono stati i provvedimenti per contenere le tassazioni e i costi a carico

dei cittadini. Fra cui:

- Esenzione dell'addizionale Irpef fino a 16.000 euro, con una detassazione complessiva fra i 70 e i 100 mila euro.

- Per i periodi di lockdown esenzione del pagamento della Tari per le attività maggiormente penalizzate, per un importo di circa 945 mila euro. In aiuto alle famiglie più in difficoltà, erogati circa 200 mila euro per acquisto di beni di prima necessità e circa 25 mila euro per esenzione canoni di locazione.

- Riduzione del costo dei pasti degli anziani e non adeguamento del costo dei pasti degli studenti ai nuovi valori: risparmio complessivo per le famiglie di circa 200 mila euro.

- Dimezzamento dei diritti di segreteria per ricerca pratiche e eliminazione di quelli richiesti con modalità telematica: risparmio complessivo per cittadini e professionisti superiore ai 30 mila euro.

- Risparmi a favore di famiglie e imprese per il servizio di raccolta, trasporto e smaltimento rifiuti pari a circa 600 mila euro.

I LAVORI PUBBLICI

Opere pubbliche in corso e previste.

Fra le prime spiccano la realizzazione del tratto stradale di via Monte Rosa (575.000 euro), la riqualificazione del cimitero comunale (500.000 euro), la sistemazione dell'edificio del Centro di formazione professionale (350.000 euro), la riqualificazione della Caserma dei Carabinieri (338.000 euro), la sistemazione stradale dell'area ex lottizzazione Farga (315.000 euro).

Fra le opere previste sono da segnalare il completamento dell'ex palazzo Mascheroni (1,2 milioni di euro), la riqualificazione di corso Matteotti (600.000 euro), la viabilità esterna al Cimitero

comunale (500.000 euro), la manutenzione straordinaria delle strade (300.000 euro), la realizzazione di via Forlì (300.000 euro) e di via Asti (150.000).

I PROGETTI DEL BILANCIO PARTECIPATO

Inseriti i progetti più votati del Bilancio partecipato (oltre 3.000 persone hanno espresso la preferenza).

Per l'ambito lavori pubblici: "Il tuo parco a misura di sport" e "Una pista ciclo-pedonale per raggiungere i boschi di Meda"

Per l'ambito culturale-sportivo: "L'Arte della Terra - Festival 2022" e "La Memoria - politiche culturali"

Finanziati altri quattro progetti: saranno finanziati ulteriori quattro progetti, considerati un arricchimento del programma amministrativo in linea con le linee guida dell'Amministrazione:

"Esci dal silenzio"

"Meda Città cardioprotetta - Implementazione"

"Cavour in piazza ... non in parcheggio"

"Percorso Meda - Montorfano: conoscerlo, fruirlo, beneficiarne"

I COSTI DI GAS ED ELETTRICITA'

Gli aumenti delle tariffe degli ultimi mesi pesano sui bilanci delle famiglie e anche del Comune: per gli edifici pubblici al momento abbiamo una spesa in più di oltre 300.000 euro. Grazie alla grossa stabilità del bilancio, si riesce a sopportare questa spesa e a non mettere in crisi altri servizi.



Servizi sociali: ecco come il Comune è dalla parte dei medesi in difficoltà

Nell'articolo dedicato al bilancio comunale delle pagine precedenti, abbiamo scritto che una consistente quota della spesa è destinata a diritti sociali, politiche sociali e famiglia. Lo sarà per l'anno 2022 (previsti complessivamente circa 5 milioni di euro), lo è stato anche nell'ultimo quadriennio. Ma quali sono nel dettaglio i servizi erogati abitualmente dal Comune in questa direzione?

Come vengono supportati, attraverso l'Assessorato ai Servizi sociali, i cittadini in difficoltà? (purtroppo di molto aumentati nell'ultimo biennio caratterizzato dall'emergenza sanitaria)

Innanzitutto sono previsti numerosi servizi per gli Anziani over 65.

Ad esempio il servizio pasti a domicilio (7 giorni su 7, anche nei festivi, garantito



Grande attenzione è rivolta alla disabilità scolastica

a circa 70 cittadini), il servizio di assistenza domiciliare (per mantenere il più alto livello possibile di autonomia delle persone), il servizio di trasporto sociale (per garantire a chi è privo di una rete familiare di recarsi in strutture sanitarie, ne hanno usufruito in 98), il telesoccorso (per chi soffre di problemi di salute), la compartecipazione alle spese relative all'inserimento di anziani presso RSA (voce in aumento negli ultimi anni, da 21 a 35 in

quattro anni, inversamente proporzionale rispetto all'assistenza domiciliare).

Un'area che richiede numerosi interventi è quella della Disabilità.

In questo ambito vi sono servizi per i minori, che vanno dal garantire percorsi di integrazione scolastica agli alunni (circa un centinaio) con disabilità nell'apprendimento, nella comunicazione, nelle relazioni e nella socializzazione, all'assicurare assistenza domiciliare e

il trasporto ai minori disabili (24 ragazzi) fino all'inserimento in strutture residenziali o semi residenziali.

Numerosi sono anche i servizi per i disabili adulti under 65. Anche in questo caso possono essere compresi il servizio pasti a domicilio, l'assistenza domiciliare (per garantire autonomia e socializzazione), il trasporto sociale (circa 40), l'inserimento presso Centri diurni (circa 42) e la compartecipazione alla spesa per l'inserimento presso RSD (Residenze Sanitarie per Disabili), 19 nel 2020.

Di fondamentale importanza è poi l'area che riguarda la tutela dei minori.

Obiettivo è l'attuazione di tutti gli interventi volti a garantire al bambino di crescere in un contesto attento e adeguato ai suoi bisogni.

Il servizio opera su manda-



VERDENERO

OSTERIA CONTADINA BOTTEGA

DAL CAMPO AL TAVOLO

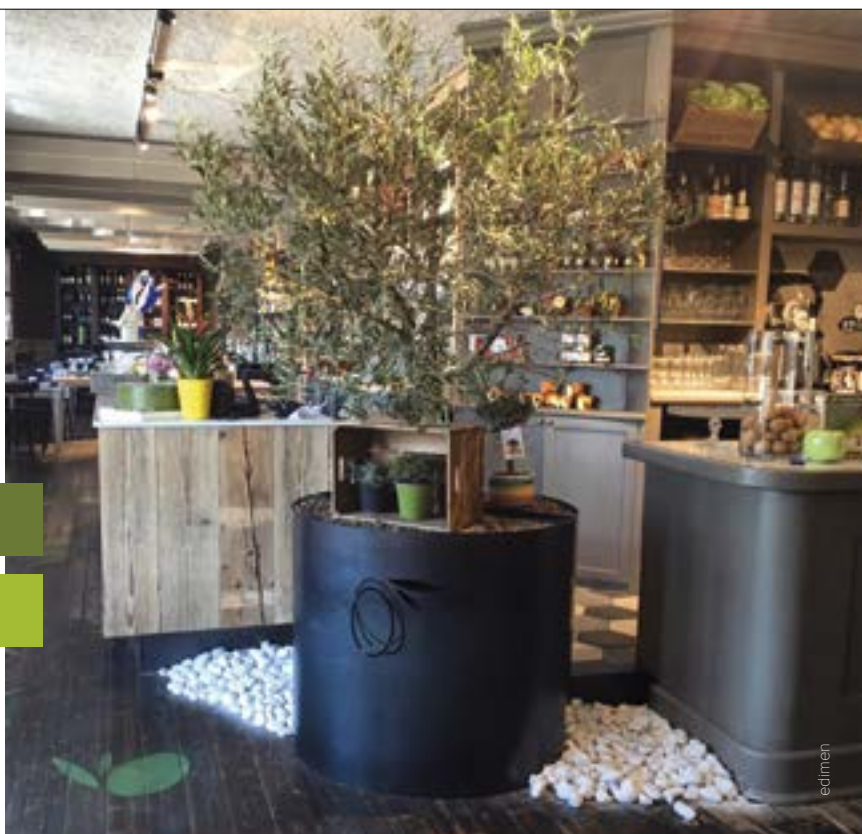
Puoi gustare ciò che prepariamo con i prodotti che la nostra terra ci offre...

...oppure puoi portarli a casa, scegliendoli dal nostro piccolo banco!



Viale Mosè Bianchi, 53 - Carate Brianza (MB)

+39 0362 906646 info@verdenero.net



20 gennaio, San Sebastiano, la giornata della Polizia Locale

Per la Polizia Locale cerimonia in occasione del Santo Patrono con benedizione di uomini e mezzi, nel piazzale antistante la Chiesa di S. Maria Nascen- te, e consegna in Comune di speciali attestati a dieci agenti con anzianità di servizio superiore ai 20 anni.

Sono: **Celestino Auteri, Antonio Basile, Angelo Buono, Cinzia Franzo, Oreste Morano, Vincenzo**

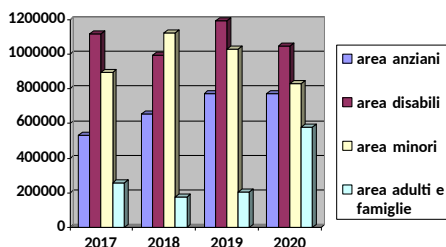


Orsini, Leonardo Palmisano, Dante Schinetti, Giancarlo Silvagni, Salvatore Vecchio.

Il comandante Claudio Del- pero ha fatto il bilancio della complessa attività svolta nel 2021: fra i molti servizi,

10.500 veicoli controllati, più di 7.000 atti gestiti e notificati, i molteplici controlli anti covid.

to istituzionale e, in ottemperanza alla normativa vigente, prende in carico tutte le situazioni di minori interessati da un provvedimento dell'Autorità Giudiziaria. Il servizio pone in essere progetti di intervento di diversa natura, quali l'assistenza domiciliare (sostegno educativo, alla genitorialità, ecc.),



l'affido familiare o eterofamiliare, il collocamento in comunità e centri semiresidenziali.

Contrasto alla povertà e al disagio adulto

Si tratta di azioni su più fronti: casa, lavoro, sostegno psicologico e sanitario, scolarizzazione e professionalizzazione, rete relazionale. In quest'area è evidente il peggioramento delle condizioni avvenute negli ultimi due anni. Sono stati attuati così diversi interventi contro l'esclusione

sociale, volti a integrare il minimo vitale (233 nel 2020, erano stati 85 solo quattro anni fa), erogare contributi finalizzati al mantenimento alla locazione (132, 71 nel 2017), individuare progetti di inserimento lavorativo. In questo quadro rientra anche la misura del reddito di cittadinanza, sostegno economico che prevede anche un percorso di reinserimento lavorativo.



Panificio

CAMPANINI

Via Seveso, 25 - Meda (MB)

Tel. 0362 344528



LAVORI PUBBLICI

Meda, completamente sotto un'altra luce: più visibilità e con un maggior risparmio

Una migliore illuminazione grazie alla moderna tecnologia LED in grado di garantire al tempo stesso più visibilità e un minore consumo di energia con notevole contenimento dei costi. È questo lo scenario a cui si arriverà in città grazie agli interventi previsti a cura della società Engie che prevedono il miglioramento su tutto il territorio cittadino dei 2.965 punti luce presenti.

Di questi la stragrande maggioranza, 2.635, è costituita dalle armature stradali per le quali è stata preferita luce bianca (con led a 4000K) in grado di garantire ottimali condizioni visive per una maggiore sicurezza della circolazione stradale. Ne trarranno vantaggio infatti tutti gli utenti, siano essi automobilisti, ciclisti e pedoni, soprattutto nelle situazioni di traffico più complesse e



Verranno sostituiti e rinnovati i quasi tremila punti luce di Meda

in prossimità dei maggiori edifici pubblici, quali scuole, palazzetti dello sport, ecc. In alcune situazioni, inoltre, al fine di favorire la sicurezza, verranno inseriti nuovi punti luce dedicati. Fra i primi interventi previsti vi sono

quelli in corrispondenza degli attraversamenti pedonali. Temperature di colore più basse, invece, sono state scelte per le zone più abitate, del centro storico in particolare, dove prevarrà un bianco caldo (con led a

NUMERO VERDE

800.135.517

Per la segnalazione di guasti chiama il numero verde

3000K).

Per quanto concerne le varie tipologie di apparecchi esistenti, le più vetuste saranno sostituite, mentre per quelle più recenti è prevista la sola sostituzione del corpo illuminante.

Dal 1956 punto di riferimento per ogni lieta ricorrenza

LA BOMBONIERA MARIANI

propone un'ampia scelta di oggettistica, linee solidali ed enogastronomiche, partecipazioni e squisiti confetti. Noleggio auto storica. Originali idee regalo. Bigiotteria artistica. In programma un evento?

Prenotando le bomboniere entro marzo, sconto 10% presentando questa inserzione.

Viale Brianza 90 - Meda - 036272112
Parcheggio gratuito riservato ai clienti
www.bombonieramariani.com



Verranno infine cambiati anche i proiettori che illuminano i monumenti e gli edifici di particolare interesse storico-artistico della città.

I livelli di risparmio energetico previsti sono notevoli grazie alle moderne tecnologie e saranno incrementati ulteriormente, in accordo con le normative vigenti, dall'ottimizzazione dei flussi luminosi in considerazione delle presenze di minori persone e veicoli sul territorio, oltre che dallo spegnimento degli apparecchi di illuminazione monumentale

alla mezzanotte.

Il sistema su tutto il territorio comunale sarà sottoposto ad un telecontrollo automatico con la possibilità di gestire capillarmente, punto-punto, gli impianti dalla centrale operativa.

CONTROLLO TRAFFICO, VIDEOSORVEGLIANZA

Il progetto prevede anche l'installazione di nuove telecamere per il controllo del traffico e per la lettura delle targhe dei veicoli. Ciò consentirà anche, fra l'altro, tramite un apposito softwa-



re, di risalire da parte delle Forze dell'Ordine ad auto

rubate, non revisionate, segnalate, non assicurate, ecc.

BORSE DI STUDIO DI MERITO PER L'ANNO SCOLASTICO 2020/2021



In una cerimonia svoltasi sabato 5 febbraio in aula consiliare sono stati consegnati i riconoscimenti agli studenti medesi che hanno conseguito la maturità con una votazione non inferiore a 95/100 al termine dell'anno scolastico 2020/2021. Con l'attestato una borsa

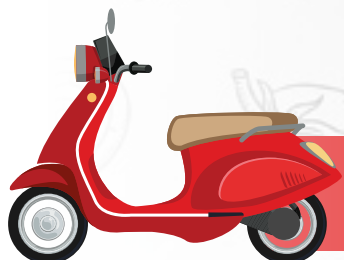
di studio che ammonta a 550,00 euro.

Tanti complimenti a Sania Pavlovic, Kimberly Nagy, Marius Avram, Alice Bazzani, Matteo Molteni, Gaia Busnelli, Federica Maurelli, Anna Ravasio e Cecilia Bigiotti.

CONSUMAZIONE
ANCHE
SUL POSTO!

da **Aldo**
MEDA

PIZZA AL TRANCIO
PIZZA TRADIZIONALE



CONSEGNA
A DOMICILIO



MEDA



SEVESO



BARLASSINA



LOMAZZO



GUANZATE



SEREGNO

EVENTI

Meda applaude i suoi cittadini benemeriti

Il 10 dicembre è una data molto importante per la nostra città. Come scrisse il prof. Pietro Colli nella sua storia di Meda "nel 1252 segna la rinuncia di molti diritti da parte del Monastero a favore della comunità e nello stesso tempo l'origine legale di un Comune, come espressione completa di tutta una popolazione e come sua salvaguardia politico-economica".

E in questa data che rappresenta di fatto il Natale di Meda, l'Amministrazione comunale conferisce le benemeritenze civiche: un momento in cui la città vuole esprimere e legare in un abbraccio riconoscenza e giusto tributo chi si è distinto per amore di Meda ed ha portato alto il suo nome nel mondo.

In una cerimonia molto sentita, organizzata in modo ristretto a causa dell'emergenza sanitaria, sono stati assegnati i riconoscimenti assegnati nell'ultimo biennio (l'anno scorso la cerimonia venne annullata).

Per il 2020, sono state assegnate le benemeritenze ad Avis Meda, Fondazione Giuseppe Besana Onlus, Gruppo Comunale Protezione Civile Meda: tutte realtà che si sono distinte per il grande impegno profuso durante la



I medesi benemeriti in posa col Sindaco Luca Santambrogio. Sotto: la moneta simbolo della benemeritenza

pandemia Covid-19. Per il 2021, sono state assegnate le benemeritenze civiche a Filippo Berto "per l'intuizione unica di digitalizzare l'attività di divulgazione, promozione e vendita dell'arredamento made in Meda diventando caso studio di google e per il coinvolgimento della propria impresa in opere sociali, editoriali e benefiche", Eugenio Boga ("in segno di riconoscenza per l'attività svolta in ambito politico, sociale e parrocchiale"), Silvano Desideri (alla memoria, "in segno di riconoscenza per l'impegno amministrativo dal 1992 al 2002)) e Raffaella Masciadri ("in segno di riconoscenza per aver ricoperto il ruolo di capitano della nazionale italiana di basket femminile e per il ruolo di consigliere nazionale Coni e ambassa-

dor alle Olimpiadi di Tokyo 2021"). Inoltre è stata conferita la cittadinanza onoraria a Briantea84 ("in segno di riconoscenza per il coinvolgimento dei giovani con disabilità in cinque discipline

sportive".

A tutti i premiati è stata consegnata una moneta, che diventa il simbolo delle benemeritenze presenti e future, ideata dall'arch. Riccardo Cassina.





IMPRIMART

STAMPA - GRAFICA - COMUNICAZIONE

TUTTI I SERVIZI DI STAMPA CHE PUOI DESIDERARE

edmen

**RIVISTE
e LIBRI**

**CATALOGHI
e BROCHURE**

**MANIFESTI
e POSTER**

**GADGET
PROMOZIONALI**

📍 Piazza Martiri Di Fossoli 22, Desio | ✉ imprimart@libero.it | ☎ +39 339 796 45 62 | 🌐 www.imprimart.it

Quadri in prestito con Artoteca

Scegli un quadro e se sei un cittadino di Meda o hai un'attività sul nostro territorio, puoi appenderlo alle pareti di casa tua o dei tuoi uffici ed ammirarlo con tutta calma, per il tempo previsto, apprezzando e facendo apprezzare a parenti, amici e colleghi il talento di artisti locali.

All'iniziativa hanno finora aderito, fra questi, Elena

Catanese, Giovanna Cirillo, Lilly Cattaneo, Mattia Consonni, Giovanni Dalla Casa, Claudio Meneghetti, Marco Minotti, Renata Barzagli, Sara Shifter Pellucchi, per ognuno dei quali proponiamo un'opera in questa pagina.

Ora tocca a voi sfogliare il catalogo, scegliere e procedere con il prestito in Medateca.



Consulta la sezione del sito web comunale, dove potrai scegliere le opere del catalogo, consultabile anche in formato cartaceo presso la Medateca



Sara Shifter Pellucchi,
Monade in blu



Claudio Meneghetti,
The Green Queen



Lilly Cattaneo, Luna Rossa



Marco Minotti, Fox



Mattia Consonni, Pale Blue Eyes



Giovanni Dalla Casa, Pensieri esplosivi



Giovanna Cirillo,
Fotografie



Elena Catanese, Damasco



Renata Barzagli, Immagine da Cuba Trilogia

CITTÀ DI MEDA NOTIZIE

Direttore responsabile

Luca Santambrogio

Coordinatore redazionale

Paolo Redaelli

Collaboratori

Hanno collaborato a questo numero: Elena Abbondi, Paolo Meneghetti, Riccardo Chiarino, Milena Proserpio.

Editore

Comune di Meda
Piazza Municipio, 4
20821 Meda (MB)
Tel. 0362 3961
Iscrizione al tribunale di
Monza n. 977 del 1.6.1994

Pubblicità e redazione

Edimen Srl
Via Garibaldi, 118
Fino Mornasco (CO)
info@edimen.com

Tipografia

Imprimart
P.za Martiri di Fossoli, 22
20832 Desio MB

Città di Meda Notizie

è consultabile sul sito:
www.comune.meda.mb.it

La stampa di questo periodico non ha alcun onere per i cittadini, è completamente autofinanziata dagli spazi pubblicitari presenti all'interno.

Ringraziamo gli inserzionisti per il supporto presente e futuro.

**Per la tua pubblicità
chiama il numero:
349 784 6859**

Meda sul tetto d'Italia!

*Andrea Orsi
1° Consulente
Immobiliare
italiano, per case
vendute, su oltre
5000 Agenti
RE/MAX!*



**VUOI
VENDERE
CASA?**



Cell. 349 41 92 534

www.venderecasainbrianza.it

SCANSIONA E PRENOTA UNA CONSULENZA!